

Znane powiedzenie „lepiej zapobiegać niż leczyć” ma przełożenie także na życie naszych zwierząt. Nieprawdą jest, że z szynszylami udajemy się do weterynarza dopiero, kiedy zaczyna się dzieć coś niedobrego. Szynszyle to zwierzęta, które maskują objawy. "Udają, że są zdrowe" nawet gdy ich stan jest już dość poważny. Profilaktyka zdrowotna jest istotnym elementem ich codzienności – począwszy od zapewnienia im dobrych warunków życiowych, właściwej diety i ilości ruchu, regularnych kąpiei piaskowych przez systematyczną kontrolę ich wagi aż do terminowych wizyt u lekarza weterynarii.



Codzienność

Zapewnijmy szynszylom właściwą przestrzeń życiową. Klatka/woliera musi być przestronna, zapewniać możliwość swobodnych skoków. Szynszyle należy wypuszczać na codzienny wybieg na zabezpieczonym terenie (zakamarki, kable, kontakty, rośliny – wszystko to należy zabezpieczyć) pod czujnym okiem opiekuna.

Codzienna dieta szynszyli powinna uwzględniać swobodny dostęp do dobrego siana, czystej wody w poidle, ziół jako dodatku i ewentualnie bezzbożowej karmy komercyjnej w niewielkiej ilości (max. płaska łyżka stołowa na osobnika).

Dla zachowania higieny i dobrego wyglądu futerka szynszyla musi korzystać z kąpiei piaskowych w specjalnie do tego przeznaczonym pyle.

Szynszylowe ABC

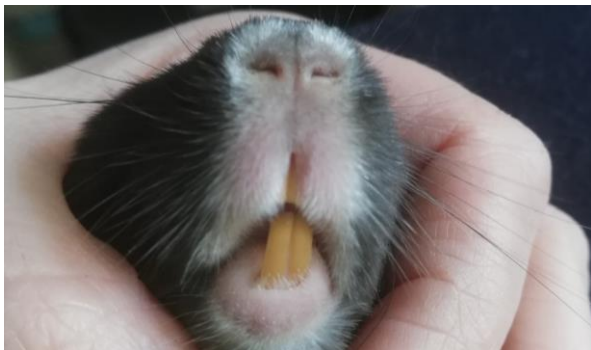
Profilaktyka



Regularne minimum raz w tygodniu

Kontrola masy ciała. Szynszyle często nie dają zewnętrznych objawów chorobowych, sygnalizować może je spadek wagi – zwierzę ze złym samopoczuciem będzie mniej jadło. Codzienne wahania kilka – kilkanaście gramów są dopuszczalne. Niepokoić powinien regularny lub nagły spadek masy ciała. Utrata wagi o 10% masy wyjściowej jest sygnałem do natychmiastowej wizyty u lekarza.

Kontrola wybarwienia siekaczy. Zęby szynszyli powinny mieć kolor żółty do pomarańczowego, im ciemniejsze tym lepiej. Szynszyla z jasnymi zębami czy wręcz białymi, z przebarwieniami na nich powinna odwiedzić lekarza weterynarii, który zdiagnozuje przyczynę takiego stanu.



Kontrole lekarskie

Minimum raz w roku należy umówić zwierzę do lekarza weterynarii. Podczas takiej wizyty szynszyla powinna być poddana badaniu ogólnemu, badaniu krwi, a jej kał sprawdzony na obecność pasożytów (próbka kału musi być próbką zebraną z 3 dni).

Terminarz badań profilaktycznych

Kiedy	Rodzaj badania
Corocznie	Wizyta kontrolna internistyczna + badanie krwi + badanie kału na obecność pasożytów
2-3 tygodnie od adopcji/zakupu	Pierwsza wizyta kontrolna
12 miesiąc życia	Pierwsze badanie stomatologiczne + zdjęcie RTG czaszki
1-2 rok życia	Badanie usg (nerki, wątroba, macica)
3-4 rok życia	Badanie stomatologiczne + zdjęcie RTG czaszki
5 rok życia	Badanie usg (nerki, wątroba, macica)
8 rok życia	Badanie usg (nerki, wątroba, macica), badanie kardiologiczne (następnie co kolejne 2 lata)

Powyższe zalecenia dotyczą jedynie zwierząt zdrowych i mogą zostać zmodyfikowane przez lekarza weterynarii wykonującego badanie.

(źródło: Godlewska A., "Profilaktyka chorób u szynszyli" [w:] "Z szynszylą pod jednym dachem", Warszawa 2019, ISBN: 978-83-63199-74-6)

Gdzie szukać pomocy?

Leczeniem szynszyli zajmują się lekarze weterynarii specjalizujący się w leczeniu drobnych ssaków. Zawczasu zorientuj się, gdzie najbliżej od twojego miejsca zamieszkania przyjmuje taki lekarz. Informacji na ten temat szukaj na naszej grupie dyskusyjnej Szynszylowe ABC.

Gdzie dowiem się więcej?

Na naszym profilu facebookowym oraz z poradnika, który dla was opracowaliśmy, „**Z szynszylą pod jednym dachem**”, dostępnego przez kontakt z nami na naszej stronie:

<https://www.facebook.com/stowarzyszenie.smsm>



oraz na naszej grupie dyskusyjnej „**Szynszylowe ABC**”

<https://www.facebook.com/groups/szynszyloweabc>

