

Przegrzane pomieszczenie, zbyt silne nasłonecznienie, niemożność odprowadzenia ciepła z organizmu, zwiększony wysiłek fizyczny, zamknięcie w kiepsko wentylowanym transporterze mogą wywołać udar cieplny. Przyjmuje się, że temperatura otoczenia około 26°C to maksimum tolerowane przez szynszyle, jednak już wtedy konieczne jest wyczulenie na sygnały wysyłane przez zwierzę i reagowanie na nie.



Fot. K. Wojciechowska – zaczerwienione uszy

### Czym jest udar cieplny?

Udar cieplny to zaburzenie regulacji cieplnej, wywołane działaniem wysokiej temperatury. Przegrzanie organizmu zwierzęcia może doprowadzić do jego śmierci.

### Jakie są objawy przegrzania u szynszyli?

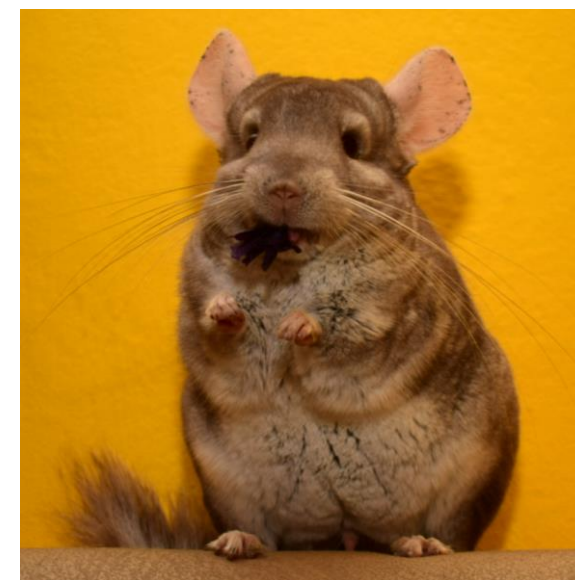
- ✓ ospałość, apatia, splątanie;
- ✓ problemy z równowagą, utrzymaniem się na łapkach;
- ✓ przyspieszony i sploty oddech;
- ✓ podwyższenie temperatury ciała;
- ✓ ciepłe/gorące uszy;
- ✓ zaczerwienione uszy;
- ✓ gorące łapki

w konsekwencji mogące prowadzić do śpiączki, a nawet śmierci zwierzęcia.

Nie wszystkie z tych objawów muszą wystąpić, w razie jakichkolwiek wątpliwości, **zawsze należy szukać pomocy u lekarza weterynarii.**

# Szynszylowe ABC

## Udar cieplny



## Jak zapobiegać i zmniejszyć ryzyko wystąpienia udaru cieplnego?

- ✓ w pokoju, w którym mieszka szynszyla, zamknąć i zasłonić okna roletami, żaluzjami, zasłonić zasłony;
- ✓ nalać zwierzątku więcej wody do poidelka;
- ✓ zapewnić szynszyli dostęp do chłodnego miejsca, np.: zamrożony wkład chłodzący do lodówki turystycznej owinięty w polarowy pokrowiec; "lodówka" dla szynszyli wykonana z granitu (granitowy "pokrowiec" na wkład do lodówki turystycznej); "chłodziarz" w metalowym etui (wkład do lodówki turystycznej w puszcze); owinięta polarem butelka z zimną wodą (pamiętaj, aby szklanej butelki napełnionej całkowicie wodą nie zamrażać, ponieważ może pęknąć, co najwyżej można ją bardzo schłodzić – plastikowa z kolei do zamrożenia się nadaje, ale może zostać przegryziona); metalowa, nieduża brytfanka do ciasta z wkładami chłodzącymi, umieszczona na dole klatki lub woliery (do brytfanki włóż zamrożone wkłady do lodówki turystycznej, a na jej wierzchu połóż płytkę terakoty o większej powierzchni niż powierzchnia brytfanki)
- ✓ jeśli masz taką możliwość, to włącz, ale nie za mocny, nawiew z wiatraka;
- ✓ jeśli jesteś opiekunem chorego zwierzątka, np. z problemami kardiologicznymi, wyjmij mu na czas upałów dysk do biegania - niech korzysta z niego tylko podczas twojej obecności;
- ✓ nie przykrywaj klatki;
- ✓ ogranicz podaż moczopędnych ziół;

- ✓ uważaj jeszcze bardziej na biegunki, jeśli akurat pojawiły się u zwierzaka – podaj wodę i nie zwlekaj z wizytą u lekarza;
- ✓ pomieszczenia wietrz wieczorami, w nocy, wczesnym rankiem, zanim zaczniesz się największa temperatura, później zamknij okno;
- ✓ zainwestuj w termometr pokojowy, będziesz wiedzieć mniej więcej jak wygląda sytuacja.

Koniecznym sprawdz ile takie zamrożone wkłady wytrzymają u ciebie i wymieniaj je na czas. Mniej zawsze dodatkowy wkład w zamrażalniku lub, jeśli zdecydujesz się na chłodzenie butelkowe, zapasowe butelki w lodówce.

## Co zrobić, gdy dojdzie do udaru cieplnego?

W wypadku, kiedy szynszyla jest przytomna:

- ✓ obniżyć temperaturę ciała poprzez schładzanie zwierzątka: zimną wodą obmyj uszka, łapki, ogonek oraz miejsca, w których zwierzak będzie najbardziej nagrzany – okolice pach i pachwin;
- ✓ podłożyć owinięte w coś wkłady chłodzące (takie jak do lodówek turystycznych) lub butelki z zimną wodą;
- ✓ ochłodzić chłodnym nawiewem (niezbyt mocnym, ale odczuwalnym) z wiatraka lub suszarki;
- ✓ skonsultować się z lekarzem weterynarii.

Jeśli szynszyla jest nieprzytomna, **udziel jej pierwszej pomocy!**

## Gdzie szukać pomocy?

Leczeniem szynszyli zajmują się lekarze weterynarii specjalizujący się w leczeniu drobnych ssaków. Zawczasu zorientuj się, gdzie najbliżej od twojego miejsca zamieszkania przyjmuje taki lekarz. Informacji na ten temat szukaj na naszej grupie dyskusyjnej Szynszylowe ABC.

## Gdzie dowiem się więcej?

Na naszym profilu facebookowym oraz z poradnika, który dla was opracowaliśmy, „**Z szynszylą pod jednym dachem**”, dostępnego przez kontakt z nami na naszej stronie:

<https://www.facebook.com/stowarzyszenie.smsm>



oraz na naszej grupie dyskusyjnej „**Szynszylowe ABC**”

<https://www.facebook.com/groups/szynszyloweabc>



Źródło: „Udar cieplny – jak się objawia, jak sobie z nim radzić” [w:] „Z szynszylą pod jednym dachem”, Warszawa 2019, ISBN: 978-83-63199-74-6