

Problemy stomatologiczne są jednymi z najczęstszych przypadłości występujących u szynszyli. Szynszyle posiadają 20 zębów: 4 siekacze (to właśnie ich obecność możemy zobaczyć gołym okiem), 4 zęby przedtrzonowe oraz 12 zębów trzonowych. Między siekaczami a resztą zębów występuje diastema, czyli przerwa, która niedoświadczonych opiekunów często wprowadza w błąd, sugerując, że siekacze są jedynymi zębami, które występują w jamie ustnej szynszyli.

(źródło: Kliszcz J., "Szynszyla je, żeby żyć (...) [w:] "Z szynszylą pod jednym dachem", Warszawa 2019, ISBN: 978-83-63199-74-6)



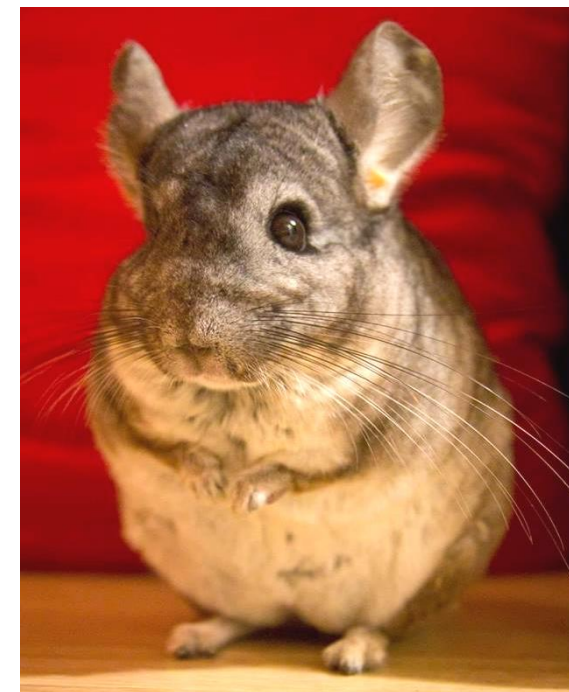
Fot. Kliszcz J. – Prawidłowa czaszka szynszyli

Profilaktyka to podstawa

U zdrowego zwierzęcia zęby mają kolor żółty lub pomarańczowy. Bez dokładnego badania stomatologicznego u specjalisty nie jesteśmy w stanie ocenić czy zęby naszej szynszyli na pewno są zdrowe. Problemy stomatologiczne, które mogą dotknąć naszą szynszylę, to demineralizacja, nieprawidłowa długość koron zębowych i zębodołowych, choroba periodontologiczna, ropnie. Powinniśmy sprawdzić profilaktycznie stan zębów u lekarza weterynarii, który wykona zdjęcie RTG czaszki w pierwszym roku życia, a następnie przy braku dodatkowych zaleceń, powtórzyć je w 3-4 roku życia. Choroba stomatologiczna jest nieuleczalna i postępująca, czasami jednak da się spowalniać lub hamować jej rozwój poprzez zmianę diety, korekcję zębów, co wpływa na polepszenie samopoczucia pacjenta.

Szynszylowe ABC

Problemy stomatologiczne

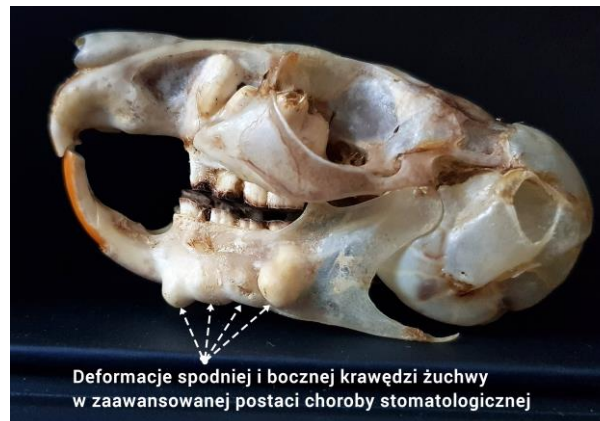


Żywnienie a choroba stomatologiczna

Istotny wpływ na rozwój choroby stomatologicznej ma sposób żywienia szynszyli. Niewłaściwe odżywianie się ciężarnej oraz karmiącej szynszyli wpływa na wykształcanie kośćca młodych już w życiu płodowym oraz w okresie korzystania z mleka matki. Problemy mogą się nawarstwiać (lub dopiero pojawić) w okresie, gdy młoda szynszyla sama zaczyna pobierać pokarm. Brak obecności w diecie odpowiedniej ilości siana oraz karmienie zwierząt głównie karmą komercyjną rzutują na prawidłowość ścierania powierzchni zębów, które cały czas rosną. Ich wzrost zaczyna się już w życiu płodowym, dlatego już przy urodzeniu szynszyla ma ukształtowane zęby, gotowe do spożywania twardszego pokarmu. Młode szynszyle, szczególnie w wieku 1-6 miesięcy powinny mieć stały dostęp do zapewniającego prawidłowe ścieranie i bogatego w wapń pokarmu. Zdrowa szynszyla nie potrzebuje karmy komercyjnej w swojej diecie – jest to opcjonalny dodatek. Niezbędne jest za to siano, które poza składnikami odżywczymi, gwarantuje naszej szynszyli konieczność wykonywania prawidłowych ruchów podczas jedzenia. Dzięki temu powierzchnie zębów ścierają się we właściwy sposób, a dieta jest bliższa naturalnej.

Niepokojące objawy

Pierwszym objawem choroby stomatologicznej jest brak zainteresowania sianem. Jeśli zwierzak nie chce jeść siana to najprawdopodobniej znaczy że nie może i ten fakt jest wystarczającym powodem wizyty u specjalisty, który będzie w stanie dokładnie sprawdzić zęby. Jako opiekunowie musimy być też szczególnie wyczuleni na pojawienie się takich objawów, jak: ślinienie, spadek masy ciała, łzawienie, zmiany w ilości spożywanego pokarmu i sposobu jego spożywania (rozdrabnianie, rozkruszanie), zmiany koloru zębów, widoczne ubytki w siekaczach. To, że szynszyla obgryza patyczki, świadczy jedynie o tym, że siekacze nie powodują dolegliwości bólowych. Nie mówi nam to nic na temat zębów przedtrzonowych i trzonowych – zęby te można zbadać jedynie u lekarza. W wypadku zauważenia jakichkolwiek niepokojących zmian, koniecznie udajmy się do specjalisty.



Fot. Kliszcz J.

Gdzie szukać pomocy?

Leczeniem szynszyli zajmują się lekarze weterynarii specjalizujący się w leczeniu drobnych ssaków. Zawczasu zorientuj się, gdzie najbliżej od twojego miejsca zamieszkania przyjmuje taki lekarz. Informacji na ten temat szukaj na naszej grupie dyskusyjnej Szynszylowe ABC.

Gdzie dowiem się więcej?

Na naszym profilu facebookowym oraz z poradnika, który dla was opracowaliśmy, „**Z szynszylą pod jednym dachem**”, dostępnego przez kontakt z nami na naszej stronie:

<https://www.facebook.com/stowarzyszenie.smsm>



Ze strony internetowej lek. wet. Jakuba Kliszcza zajmującego się stomatologią królików i gryzoni:

<https://jakubkliszcz..com>



oraz na naszej grupie dyskusyjnej „Szynszylowe ABC”

<https://www.facebook.com/groups/szynszyloweabc>

